

# Bouwers

Voor bouw- en infrabedrijven



**‘Gezond en fit blijven:  
hoe jonger je begint,  
hoe beter’**

**Nummer 8** april 2026

**p.30**

De verbeterde  
RAW-risicoregeling

**p.42**

In gesprek over AI: ‘Beginnen  
met AI? Houd het simpel’



**BouwendNederland**

**Bouwers**, het ledenmagazine van Bouwend Nederland, verschijnt vijf keer per jaar in een oplage van 5.000 exemplaren. De pdf van alle edities is te vinden op [bouwendnederland.nl](http://bouwendnederland.nl).

Naast **Bouwers** ontvangen leden van Bouwend Nederland regelmatig een digitale nieuwsbrief met actuele informatie uit de vereniging, de markt en informatie die van belang is voor de dagelijkse bedrijfsvoering.

#### Hoofdredactie

Brandy van Gerven  
Bouwend Nederland

#### Coördinatie en eindredactie

Jacob-Jan Esmeijer  
Havana Orange

#### Vormgeving en opmaak

Ontwerpwerk, Den Haag

#### Coverbeeld

Foto: Steven Snoep  
Illustratie: Maus Baus

#### Druk

Damen Drukkers, Werkendam

#### Redactieadres

Bouwend Nederland  
Postbus 340, 2700 AH Zoetermeer  
[webredactie@bouwendnederland.nl](mailto:webredactie@bouwendnederland.nl)

#### Aansprakelijkheid

Bij het samenstellen van de inhoud van deze publicatie streeft Bouwend Nederland naar de grootst mogelijke zorgvuldigheid. Bouwend Nederland sluit iedere aansprakelijkheid uit voor onjuistheden, onvolledigheden en eventuele gevolgen van het handelen op grond van informatie die door deze publicatie beschikbaar is.

#### Copyright

De informatie in deze publicatie kan worden gekopieerd voor persoonlijk gebruik, met uitsluiting van elke verdere verveelvoudiging, distributie, commercialiteit of exploitatie onder derden, tenzij voorafgaande toestemming van de auteur en/of Bouwend Nederland.

#### Adreswijzigingen

Adreswijzigingen kun je doorgeven via [ledenadministratie@bouwendnederland.nl](mailto:ledenadministratie@bouwendnederland.nl)



4

## Grote vragen

'Gezond en fit blijven: hoe jonger je begint, hoe beter'



12

**Met de veiligheidsbril op**  
Veiligheid, van werkvloer tot leefstijl



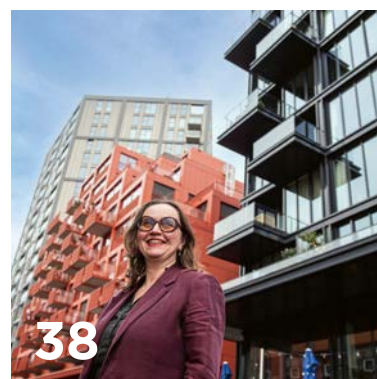
16

**Trots**  
'Uiteindelijk draait het om vertrouwen'



22

**De bouw maakt het slim**  
Heijmans lanceert CO<sub>2</sub>-neutraal beton in eigen voortuin



38

**Blik van buiten**  
De samenleving van morgen ligt vandaag al op de tekentafel

### 15 Vraag maar raak

Herstelplicht en herstelrecht

### 28 Bouw in beeld

Reizigerspassage station Groningen

### 30 5 tips

De verbeterde RAW-risicoregeling

### 34 Succesvol samenwerken

Zonder vertrouwen geen samenwerking

### 47 Academy-training

'Al bespaart tijd en de mogelijkheden zijn legio'

### Ook in deze editie

### 20 Van bureau naar bouwplaats

'Nu mag ik aan de Domtoren klussen'

### 37 Goed bedacht

De doorbraak van mosbeton

### 41 Ledenvoordelen

'De BNIP is een regelrechte verademing'

### 42 Op bezoek

'Beginnen met AI? Houd het simpel!'

### 45 Cartoon Jubilea

### 48 In de leer

'Straks ben ik vochtbestrijder én parttime docent'

### 52 Nabuurschap

Het verhaal achter twee minuten stilte

### 56 Campagne

Dag van de Bouw

# Gezond richting de zomer

Gezond en fit aan het werk zijn begint vaak met kleine keuzes. In het hoofdartikel van deze editie zoomen we in op een training voor jonge medewerkers. Met je leefstijl kun je namelijk niet vroeg genoeg aan de slag. In de rubriek **Met de veiligheidsbril** op lees je hoe Strukton met een stoppen-met-roken-cursus collega's helpt gezonde keuzes te maken.

Verder brengen we inspirerende innovaties onder de aandacht: Heijmans lanceert CO<sub>2</sub>-neutraal beton in eigen voortuin, en in **Goed Bedacht** ontdek je hoe mosbeton kan bijdragen aan de vergroening van gebouwen en infrawerken. Directeur Anne Schroën van de architectenbond verwoordt het als volgt: 'De samenleving van morgen ligt vandaag al op de tekentafel.'

Die verantwoordelijkheid voor de samenleving gaat verder dan ontwerpen, bouwen en innoveren alleen. In de rubriek **Nabuurschap** vertellen we daarom het verhaal van de directeur van VenrooijBouw achter de twee minuten stilte op 4 mei.

Met vriendelijke groet,  
Brandy van Gerven  
Hoofdredacteur Bouwers



Foto © René van den Burg

Gezond en fit blijven:

# Hoe jonger je begint, hoe beter

Tekst Berber Bijma  
Foto's ©Steven Snoep  
Illustraties ©Maus Baus



**'Ik heb veel van de training geleerd'**

Werken in de bouw en infra kan zwaar zijn. Om dat jarenlang vol te houden, is het belangrijk aandacht te geven aan je gezondheid. En daarmee kun je niet vroeg genoeg beginnen. De training Gezond werken en leven is speciaal ontwikkeld voor leerlingen in de bouw. Om alvast één misverstand uit de weg te ruimen: 'Je werk is niet je sporttraining'.

'Je wilt niet altijd veel tijd steken in eten maken. Daarom pak ik weleens iets ongezonds.' Nicky Teters (24) is een van de leerlingen in de bouw en infra die meedeed aan een vitaliteitstraining waarvoor zorgverzekeraar Zilveren Kruis en Bouwend Nederland het initiatief namen. Nicky werkt als leerling-monteur gas/water bij infrabedrijf Van Gelder in de regio Zwolle. 'Ik heb veel van de training geleerd, vooral dat het belangrijk is om gezond te eten. Soms heb ik nog wel even lak aan de adviezen hoor – ik ben tenslotte jong – maar sinds de training slaap ik regelmatig en heb ik iedere dag fruit mee naar mijn werk. Ik voel me er echt beter door.'

Gezond eten is een belangrijk onderdeel van de training, vertelt Klaas van Erp die de trainingen geeft. Hij werkt bij de organisatie Pim Mulier die gezond gedrag op het werk

stimuleert en daar trainingen over geeft. Dat gebeurt in het inspirerende hart van de topsport: trainingscentrum Papendal bij Arnhem.

Gezond oud worden is niet alleen maar een kwestie van geluk hebben, zegt Van Erp. 'Uit de laatste onderzoeken van onder meer het Leids UMC blijkt dat we dat voor driekwart zelf in de hand hebben met onze leefstijl.' Met de alledaagse beweging zit het wel goed als je op de bouwplaats werkt. Maar er is meer voor nodig om gezond te blijven: gezond eten, goed slapen en de juiste spieren trainen. 'Je werk is niet je sporttraining', benadrukt Van Erp. En dus is er op de trainingsdag bijvoorbeeld aandacht voor gezond eten. 'Dat is niet een kwestie van 'even een fruitschaal op tafel zetten'. Gezond eten is een vaardigheid die je moet leren. Dat kan best lastig zijn in een wereld vol verleidingen. Daarin je weg vinden, met kleine gezonde gewoontes die je makkelijk kunt inbouwen in je dagelijkse leven. Dát is waar de training om draait.' Gezondheid en veilig werken horen voor Van Erp onlosmakelijk bij elkaar. 'In de bouw wordt veel aan veiligheid gedaan. Maar hoe kun je een veilig een hoge ladder beklimmen als je te zwaar bent of als je te weinig hebt geslapen?'

### Bewuste jongeren

Infrabedrijf Van Gelder, de werkgever van Nicky, maakte de vitaliteitstraining op Papendal onderdeel van het opleidingstraject voor zij-instromers die monteur worden. 'Zo ervaren onze nieuwe collega's meteen dat wij als bedrijf de gezondheid van onze medewerkers belangrijk vinden', vertelt HR-coördinator Marijke Mulder.



Klaas van Erp



Marijke Mulder

## 'Hoe eerder je begint met gezond leven, hoe langer je ervan profiteert'

'Deze training past in ons bredere beleid voor duurzame inzetbaarheid. We hebben bijvoorbeeld ook een persoonlijk flexibel budget voor iedere medewerker, bedoeld om iets mee te doen voor je gezondheid en inzetbaarheid.'

De zij-instromers van Van Gelder die meedoen aan de vitaliteitstraining zijn niet allemaal piepjong; er zit ook een aantal veertigers bij. Mulder merkt dat juist jonge medewerkers openstaan voor werken aan hun gezondheid. 'De twintigers zijn over het algemeen meer bewust bezig met voeding en beweging dan de wat ouderen.' Dat is winst, vindt ze, want hoe eerder je begint te werken aan je gezondheid, hoe langer je daar profijt van hebt. 'We kennen allemaal het beeld van de stratenmaker die op z'n vijftiende is begonnen en rond de veertig versleten knieën heeft. Voor die groep was het bijna niet haalbaar om op een normale manier je pensioen te halen.' Machines voor bijvoorbeeld bestrating hebben een deel van het werk verlicht. Daarnaast hebben bedrijven meer aandacht gekregen voor de duurzame inzetbaarheid van hun medewerkers. 'Als werkgever wil je natuurlijk ook niet dat je mensen kapot zijn op het moment dat ze met pensioen gaan.'

### Confronterende uitkomsten

Een gezonde levensstijl kan veel bijdragen aan die langdurige inzetbaarheid, zegt Van Erp, opgeleid als fysiotherapeut. Inzicht in je eigen lijf en je eigen levensstijl is het begin van de verandering. Daarom begint de trainingsdag op Papendal daarmee. 'We meten bloeddruk, cholesterol, bloedsuiker, middelomtrek. En we meten je fitheid

met een fietstest.' De uitkomsten vallen soms mee, maar zijn soms ook confronterend. 'Je kunt slank zijn en toch een hoog cholesterol hebben', zegt Van Erp.

Van Erp laat de trainingsgasten eerst hun dromen opschrijven. 'Soms zit iemand met energydrankjes voor mijn neus en dan laat ik met de bloedsuikermeter zien dat de bloedsuikerwaarde daardoor eventjes vrijwel gelijk is aan die van iemand met suikerziekte. Je lijf kan dat heel vaak herstellen, maar op een gegeven moment niet meer. En dan wordt het lastig om je dromen voor later waar te maken.'

De jonge bouwmedewerkers leren tijdens de trainingsdag verder hoe ze een eenvoudige én gezonde maaltijd kunnen bereiden, zoals zuurdesembrood met zalm. Van Erp: 'In de bouwkeet zie je toch vaak koelboxen waarin wit brood met kaas zit, en blikjes cola. Je hoeft echt niet meteen op dieet, maar je kunt wel kleine stappen maken om gezonder én lekker te eten. Micro-gewoonten noemen we dat. Ook op tijd naar bed gaan is zo'n relatief eenvoudige gewoonte die veel kan opleveren. De wetenschap laat steeds beter zien hoe belangrijk slaap is, ook voor topsporters.'

Over topsporters gesproken: de trainingsdeelnemers spreken op Papendal ook even met een paar echte topsporters van hun eigen leeftijd, die vertellen welke leefstijl zij aanhouden om een topprestatie te kunnen leveren. Dat zorgt altijd voor bewondering, bijvoorbeeld als ze vertellen dat ze best weleens uitgaan, maar zich inhouden met alcohol. 'Een glas alcohol en je hartslag is



### Zilveren Kruis

Deze training is mede mogelijk gemaakt door Zilveren Kruis.



de hele nacht vaak een stuk hoger', doceert Van Erp. Gezond leven is geen *quick fix*, benadrukt hij, geen kwestie van één gewoonte aanleren en klaar is Kees. 'Gezond leven is een leerprogramma, waarbij je de omgeving moet aanpassen zodat het makkelijker wordt om een gezonde keuze te maken.'

### 'Begin met één ding'

Nicky is daar sinds de training mee bezig, vertelt ze. 'Oudere collega's gaan er soms automatisch van uit dat ik topfit ben, gewoon omdat ik jong ben. Maar dat is natuurlijk niet per se zo. Ik heb altijd in de horeca gewerkt en had dus niet per se goede gewoontes qua eten en slapen. Ik heb best veel gefeest. Nu ik gezonder eet en beter slaap, in ieder

## 'Gezonde gewoontes: kleine stappen, groot verschil'

geval door de week, merk ik het verschil echt. Het is met ons werk belangrijk om daarop te letten, want we werken buiten, ook als het regent, dus je wordt misschien wel sneller ziek dan als je binnen werkt. Wat ik vooral van de trainingsdag heb onthouden, is wat je er zelf aan kunt doen om jezelf gezond te houden, wat voor werk je ook doet.'

Nicky weet uit ervaring dat de micro-gewoontes waarover Van Erp het had, het beste werken. 'Als je meteen heel veel hooi op je vork neemt, lukt het niet en raak je je motivatie kwijt. Dus niet én fruit mee én salade in plaats van brood én water in plaats van frisdrank. Begin met één ding.'

Ook Mulder vindt het verstandig om met kleine nieuwe gewoontes te beginnen. Ze zag bij enkele deelnemers die terugkwamen het voornemen toch weer naar de sportschool te gaan of gezonder te gaan eten zonder dat dat veel extra tijd kost. Ze raadt collega-bedrijven aan om te investeren in preventie. 'Als je gezondheidsproblemen constateert bij medewerkers is het vaak al te laat. Je kunt beter in een vroeg stadium de risico's van het werk in beeld brengen en daarmee aan de slag gaan.' Daar kan ook de (vrijwillige) periodieke medische keuring bij helpen. 'Bijvoorbeeld als een hoog cholesterolgehalte vroeg wordt ontdekt. Ik zou dus ieder collega-bedrijf aanraden die keuring positief onder de aandacht van medewerkers te brengen.' ●

# Gezond en fit blijven



598.000  
arbeidskrachten  
in de bouw



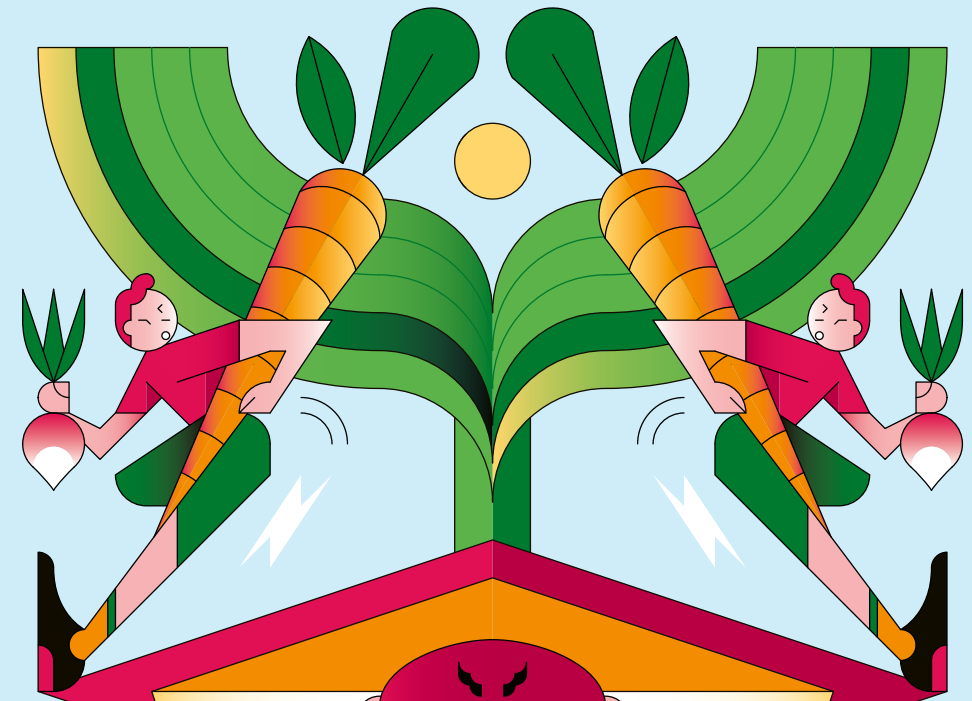
van wie  
24%  
onder de  
30 jaar



26%  
meer rokers  
in de bouw



23%  
vaker obesitas  
bij werkstress



5,6%  
ziekteverzuim

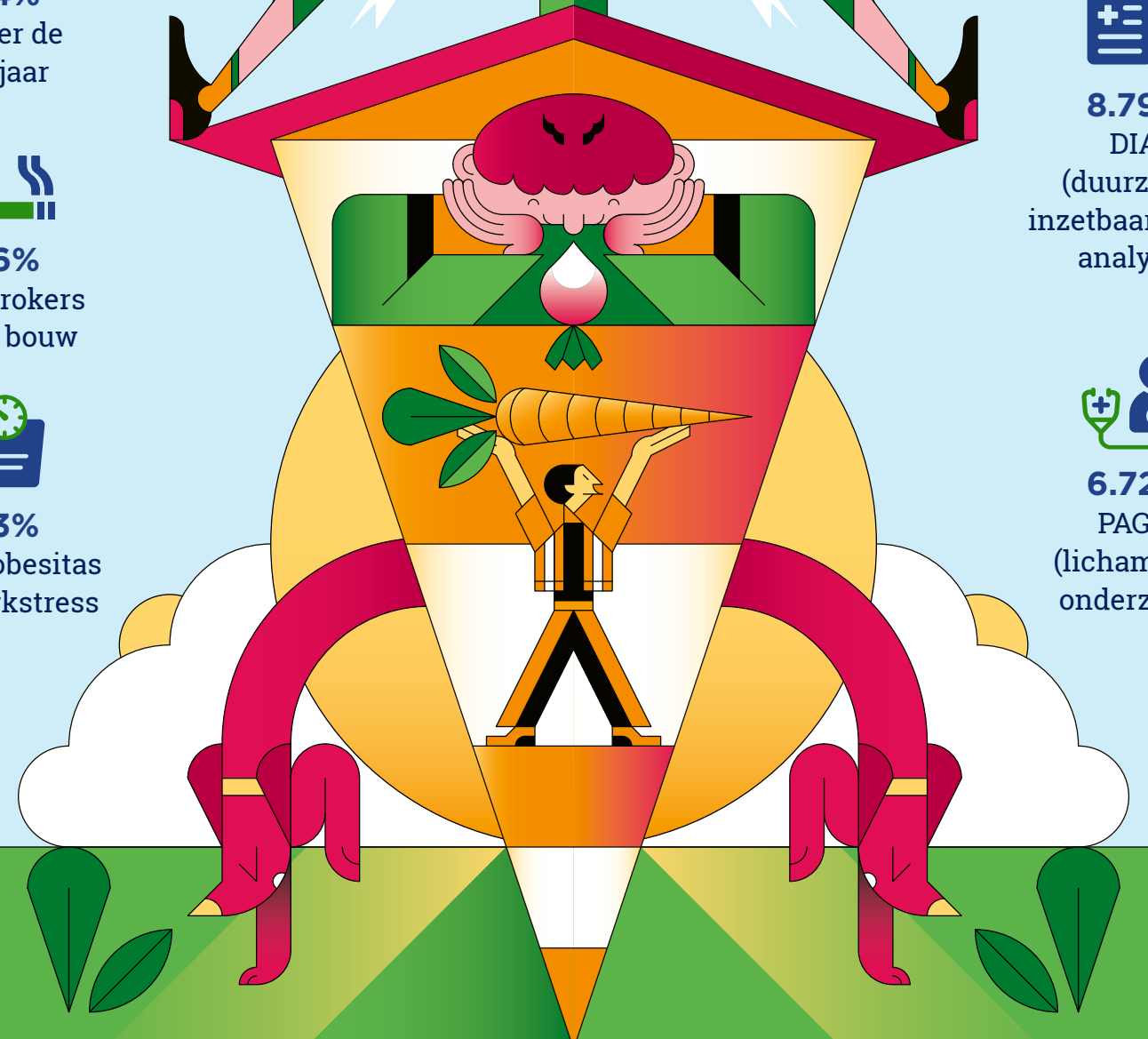
Preventie-  
zorg  
in de cao:



8.790  
DIA  
(duurzame  
inzetbaarheids-  
analyse)



6.720  
PAGO  
(lichamelijk  
onderzoek)



# Zorg dat je smeert



Wat kan jij doen voor je medewerkers?



## VEILIG WERKEN IN DE ZON



Vulling  
10.317.877



Dispenser, overal te plaatsen.  
Bijvoorbeeld in bouwkeet of bus.



Tube  
10.317.866

**BIJ ELKE NAVULLING 1 DISPENSER GRATIS**

(t.w.v. € 39,45)

Veilig werken in de de zon is essentieel. Als werkgever ben je vanuit het CAO Bouw & Infra verplicht om zonnebrand op de bouwwerf te verstrekken.

Maar er zijn meer producten waarmee je jouw medewerkers de bescherming geeft die ze verdienen tijdens het harde werk buiten.



Leden van Bouwend Nederland krijgen korting op alle Lyreco producten. Nog geen account? Meld je aan via de QR-code.



**Inuteq Bodycool 2BSafe RWS koelvest, fluo oranje, per stuk**

M	14.546.306	2XL	14.546.328
L	14.546.294	3XL	14.546.283
XL	14.546.317		



**Inuteq Bodycool T-shirt, zwart, per stuk**

XS	16.613.927	XL	16.613.882
S	16.613.916	2XL	16.613.871
M	16.613.905	3XL	16.613.869
L	16.613.893		



**Inuteq Headcool helmpad, zilver, per stuk**

16.612.013



**Inuteq Neckcool nekflap, per stuk**

16.612.002



De actie loopt t/m 30 september 2026. Zolang de actievoorraad strekt.

# Veiligheid, van werkvloer tot leefstijl

Tekst Brandy van Gerven  
Foto's ©Strukton

**Fysieke veiligheid, gezond werken en duurzame inzetbaarheid zijn onlosmakelijk met elkaar verbonden. Bij Strukton Rail wordt veiligheid daarom breed benaderd: van het voorkomen van aanrijdingen, elektrisering of beknelling bij spoorwerkzaamheden tot het stimuleren van stoppen met roken en het terugdringen van nachtwerk.**

Manager Integrale Veiligheid Andries Bakker werkt met zijn vier verschillende teams voor Strukton Rail aan veiligheid in de volle breedte: van beleid en richtlijnen tot veiligheid op projecten en het veilig buiten dienst stellen en vrijgeven van het spoor. Veelvoorkomende risico's voor de ruim 500 uitvoerende medewerkers zijn vallen, struikelen en zwikken én bekneld raken of geraakt worden bij werkzaamheden met een krol. 'Deze kraan op lorries gebruiken we voor bijvoorbeeld het vernieuwen van spoorstaven, het reinigen en vervangen van ballaststenen en het



Veiligheid door  
de ogen van:  
**Strukton**



**‘Een helpende hand  
voor collega’s  
die willen stoppen  
met roken’**



plaatsen van seinen. Door de beperkte ruimte, het draaibereik van de kraan en het zicht van de machinist vraagt dat continu aandacht.' Ook blootstelling aan gevaarlijke stoffen is een actueel onderwerp bij werkzaamheden aan het spoor. 'Denk aan respirabel kwartsstof in ballast, PCB-houdende olie in componenten van elektrische installaties of chemische middelen voor onkruidbestrijding. Als sector werken we eraan om deze stoffen uit te faseren en het spoor 'schoon' te maken van deze stoffen.'

### **Don't walk by**

Om de risico's effectief te beheersen, is een goed werkend veiligheidssysteem essentieel. De veiligheidsteams van de drie Nederlandse bedrijfsdelen van Strukton – Wegen en Beton, Infra Specials en Rail – werken daarbij steeds intensiever samen. Bakker: 'We hebben een gezamenlijke beleidsverklaring opgesteld en werken toe naar uniforme processen, bijvoorbeeld voor het melden van ongevallen en incidenten.' Alleen een toegankelijk systeem is niet genoeg, benadrukt hij. 'Mensen melden pas als ze merken dat er iets met hun melding gebeurt. Daarom komt elke melding binnen bij een lid van het managementteam, dat het gesprek voert, onderzoek doet en de melding zelf afsluit.' Van medewerkers wordt eveneens eigenaarschap verwacht. 'Ik zeg altijd: don't walk by. Ga er niet van uit dat ingrijpen niet nodig is. Spreek je collega aan of kaart een onveilige situatie aan bij de uitvoerder, je leidinggevende of de opdrachtgever.'



### Stopstrategie

Volgens Bakker stopt veiligheid niet bij het voorkomen van incidenten. Het gaat ook over gezondheid op de lange termijn en duurzame inzetbaarheid. Daarom richt Strukton zich nadrukkelijk op leefstijlthema's die bijdragen aan vitaliteit. Een voorbeeld is de recente campagne rondom stoppen met roken.

Bakker: 'We willen vooral een helpende hand bieden aan collega's die graag willen stoppen, met respect voor hun persoonlijke situatie en omstandigheden. Ik ben vorig jaar zelf gestopt met roken. Zo ontstond het idee om dit thema op te pakken tijdens onze vitaliteitsmaand in oktober.' Zo'n twintig medewerkers meldden zich aan voor een praktische cursus. 'De trainer legt uit wat een verslaving is en wat die met je lichaam doet. Door de gewoontes van rokers op een grappige manier uit te vergroten, houdt de trainer je bovendien een spiegel voor.'

### Vitaliteitsbudget zorgverzekeraar

Voor het organiseren van de cursus maakte Strukton gebruik van het vitaliteitsbudget van Zilveren Kruis Achmea, waar veel medewerkers via de collectieve zorgverzekering zijn aangesloten. 'Dat zo'n budget bestaat, is lang niet altijd bekend, terwijl het bedoeld is voor collectieve initiatieven rond duurzame inzetbaarheid, gezondheidsmanagement en het voorkomen van verzuim.' Strukton biedt de cursus twee keer per jaar aan, in oktober en januari. Een aantal medewerkers is inmiddels daadwerkelijk gestopt met roken, al hoort daar soms een terugval bij. 'Cijfers hebben we nog niet; die willen we later verzamelen. De aanbieder claimt dat 70 procent blijvend stopt, maar dat lijkt me eerlijk gezegd wat optimistisch. Ik zou het fantastisch vinden als een derde van de deelnemers definitief stopt. Maar zelfs als er per cursusdag één persoon definitief stopt, is dat voor mij al pure winst.'

### Naar meer dagwerk

Stoppen met roken is één voorbeeld van het bredere vitaliteitsbeleid. Strukton geeft verder voorlichting over gezonde voeding

in combinatie met onregelmatige werktijden en stimuleert medewerkers om voldoende te bewegen. Daarnaast zet het bedrijf zich actief in voor branche-initiatieven, zoals de transitie naar meer dagwerk. 'Er is sterk bewijs dat langdurig nachtwerk het risico op diabetes type 2 en hart- en vaatziekten verhoogt. Dat risico neemt toe naarmate iemand meer jaren nachtdiensten draait.' Samen met ProRail, railAlert en andere railbedrijven organiseert Strukton jaarlijks het nachtcongres om de balans te bespreken tussen veiligheid, gezondheid en efficiëntie. 'Het is een lastige transitie, door de politieke druk op bereikbaarheid én de voorkeuren van medewerkers. Dat neemt niet weg dat we op dit vlak stappen móeten zetten.'

'Veilig en gezond werken zit niet alleen in regels en systemen,' besluit Bakker. 'Het zit in de keuzes die je elke dag maakt – als organisatie én als individu.' ●

### Zelf aan de slag

Strukton benaderde trainer en ex-roker Frank Simmelink om medewerkers te laten ontdekken wat er werkelijk achter hun behoefte aan roken zit. Deze cursus wordt ook vergoed vanuit de basisverzekering.



Meer informatie over het nachtcongres vind je via de website van railAlert. Bouwend Nederland werkt samen met partners ook aan de transitie naar meer dagwerk bij wegwerkzaamheden.

Opdrachtgevers vragen hun aannemer regelmatig om geconstateerde gebreken te herstellen volgens de herstelmethod die een ingeschakelde deskundige heeft voorgeschreven. Maar ben je als aannemer verplicht om precies die methode te volgen?

## Herstelplicht en herstelrecht

Tekst Jean-Luc Verbunt

Volgens de wet moet de opdrachtgever de aannemer de kans geven om gebreken te herstellen: dit is de herstelplicht. Tegelijk heeft de aannemer het herstelrecht: hij mag zelf bepalen hoe hij herstelt, zolang hij na onderzoek heeft vastgesteld dat er daadwerkelijk sprake is van een gebrek. Dat betekent dat je als aannemer ook mag kiezen voor een andere, soms efficiëntere of goedkopere herstelwijze. Die moet wel voldoen aan de eisen van goed en deugdelijk werk en binnen een redelijke termijn uitgevoerd worden.

Een opdrachtgever mag een redelijk herstelvoorstel van de aannemer in principe niet weigeren. Doet hij dat toch, dan loopt hij het risico dat de aannemer helemaal niet meer hoeft te herstellen. Komt het tot een procedure over de herstelwijze, dan is het belangrijk om inhoudelijk te reageren op de herstelmethod die de opdrachtgever voorstelt. Dat kan ook via een contra-expertise. Houd er wel rekening mee dat de kosten van een deskundige meestal niet door de rechter worden vergoed.

Als aannemer is het daarom belangrijk om bij ieder herstelverzoek duidelijk te wijzen op jouw herstelrecht en actief te reageren op rapporten die een opdrachtgever aanlevert. Wanneer de opdrachtgever zijn verzoek onderbouwt met een deskundigenrapport kan een contrarapport waardevol zijn, net als het bijwonen van expertises om jouw standpunt direct toe te lichten. Een zorgvuldig opgebouwd opleverdossier helpt daarbij om klachten te weerleggen en discussie over de herstelwijze te voorkomen. Bij kleinere gebreken loont het bovendien om te overwegen of herstel noodzakelijk is of dat een schadevergoeding een passender oplossing biedt. Zo behoud je grip op het proces én voldoe je aan de juridische kaders die voor herstel gelden. ●

### Wil jij advies op maat?

Onze (juridisch) specialisten staan voor je klaar. Scan de QR-code om met hen in contact te komen.



### Nog een vraag?

Heb je ook een vraag voor deze rubriek? Neem dan contact op via [advies@bouwendnederland.nl](mailto:advies@bouwendnederland.nl). Misschien behandelen we jouw vraag dan in de volgende editie van Bouwers.

## PIM EN PETER TANKENS, BOUWBEDRIJF TANKENS



Pim (links) en Peter Tankens

# ‘Uiteindelijk draait het allemaal om vertrouwen’

Tweehonderd jaar: een mijlpaal waar maar weinig familiebedrijven in de bouw aan kunnen tippen. In 1825 ging de eerste Tankens op pad om metselklussen uit te voeren. Anno 2026 staan de zesde en zevende generatie aan het roer, nog steeds in dezelfde regio. Oom Pim en neef Peter leiden bouwbedrijf Tankens dat zich hofleverancier mag noemen en inmiddels zo'n tachtig vakmensen telt.

Tekst Barbara Hoogsteden  
Foto's ©Maxime Haak

### Waar zijn jullie trots op?

Pim: 'Met kop en schouders staat voor mij bovenaan dat we met onze mensen in deze regio een goede reputatie hebben opgebouwd. We werken binnen een straal van vijftien kilometer vanaf ons bedrijf in Andel, gemeente Altena. Tegelijkertijd kopen we al ongeveer dertig jaar onze eigen gronden. We stemmen alles zo goed mogelijk op elkaar af: onze eigen ontwikkelingsprojecten en de opdrachten van onze vaste klanten. Daarnaast hebben wij bewust gekozen voor een platte organisatiestructuur. Peter en ik staan niet boven de mensen, maar tussen hen in. Als het nodig is, trekken we net zo goed onze laarzen aan en helpen we buiten mee.'

Peter vult aan: 'We hebben wel ieder onze eigen speciale aandachtsgebieden. Pim is verantwoordelijk voor de technische ontwikkeling van de projecten. Ik richt mij meer op zaken als opleiding, begeleiding van stagiaires, het aantrekken van nieuw talent en algemene bedrijfsvoering. Van de ongeveer tachtig medewerkers zijn er zo'n vijftig ooit als leerling begonnen. Veel collega's zijn hier opgegroeid in het vak en worden breed ingezet. De ene keer bouwen ze een woning, de andere keer een zwembad en soms vervangen ze een kozijn. Die veelzijdigheid maakt het werk leuk.'

### Wat was de uitdaging?

Pim: 'De bouwsector verandert voortdurend en het personeelstekort groeit. In de afgelopen decennia specialiseerden veel bedrijven zich of ze huurden steeds meer personeel in. Wij hebben bewust geïnvesteerd in onze eigen mensen en wij kunnen het hele bouwproces in eigen huis uitvoeren.'

### Hoe hebben jullie dit aangepakt?

Peter: 'Wij leiden onze eigen vakmensen op. Dit doen we door samen te werken met verschillende scholen in de regio, bijvoorbeeld in Gorinchem, Den Bosch en Breda. We zijn regelmatig aanwezig bij opleidingen, bieden stageplaatsen aan, en leerlingen werken op de bouwplaats samen met ervaren



collega's die het vak in de praktijk overdragen. Het mooie is dat ons personeel daar gevoel voor heeft. Je kunt niet van de ene op de andere dag besluiten dat je met leerlingen gaat werken. Het moet in het dna van je bedrijf zitten. Op dit moment werken hier ongeveer tien leerlingen. Ik hoop dat er minstens acht van hen in vaste dienst blijven.'

Pim: 'We proberen zoveel mogelijk kennis in eigen huis te houden. Van ontwerp en 3D-modellering tot constructieberekeningen en uitvoering. Dat zorgt voor korte lijnen en een goede controle over kwaliteit en planning. Zo houden we de controle over de kennis en kunde in je bedrijf.'

### Wat is de sleutel tot succes?

Peter: 'Betrokkenheid en vakmanschap. Onze mensen voelen zich verantwoordelijk voor hun werk. Het gebeurt regelmatig dat iemand in het weekend nog even langs een project rijdt om aan 'thuis' te laten zien waar hij aan werkt.' Pim benadrukt het belang

## ‘We staan graag tussen onze mensen’

van grip op het bouwproces. 'In de bouw gaat veel geld verloren door bouwfouten. Omdat wij het proces van begin tot eind goed beheersen, beperken wij dat.'

Peter wil daar graag nog iets aan toevoegen. 'Mede door onze regionale positie werken wij al tientallen jaren samen met vaste onderaannemers en leveranciers. Uiteindelijk draait het allemaal om vertrouwen, met je eigen mensen, partners en opdrachtgevers. Als je dat goed voor elkaar hebt, kun je problemen oplossen en samen blijven bouwen aan de toekomst.' ●

VOOR EEN GEZONDE  
EN VEILIGE WERKOMGEVING.



Met een certificaat van  
Aboma Certification zit je goed!

Aboma Certification bv  
Maxwellstraat 49<sup>a</sup>  
6716 BX Ede  
Postbus 141  
6710 BC Ede  
T 0318 691920  
info@aboma.nl  
www.aboma.nl

### De voordelen op een rij

- Betere positie in de markt
- Effectievere en efficiëntere bedrijfsvoering
- Voldoen aan de eisen van jouw stakeholders
- Aantonen van de kwaliteit van jouw diensten en producten
- Werken aan een gezonde en veilige werkomgeving

NU MET  
LEDENVOORDEEL

# ZIJN UW WERKNEMERS ZEKER VAN EEN (SOCIAAL) VEILIGE WERKOMGEVING?



Eén derde van het verzuim heeft een psychische oorzaak. Komt het psychisch verzuim door het werk? Dan heeft dat meestal te maken met een hoge werkdruk en ongewenst gedrag, zoals pesten, agressie, discriminatie en (seksuele) intimidatie op de werkvloer. Dit valt onder psychosociale arbeidsbelasting (PSA). Als werkgever bent u verplicht om PSA te voorkomen of in elk geval zoveel mogelijk te beperken. Een duidelijk PSA-beleid helpt u daarbij. Het helpt u om verzuim terug te dringen en draagt bij aan een sociaal veilige werkomgeving. Zo blijven medewerkers met plezier aan het werk en voorkomt u dat zij uitvallen door psychische klachten.

### Gratis PSA-module

ArboDuo ondersteunt bouwbedrijven al meer dan 25 jaar bij het voorkomen en begeleiden van verzuim. Als trotse partner van Bouwend Nederland en Vollandis stellen wij, samen met de sector, de PSA-module kosteloos beschikbaar voor bedrijven die vallen onder de cao Bouw & Infra.

### Wat krijgt u?

- Het protocol 'Ongewenste omgangsvormen en werkdruk'
- Toegang tot een vertrouwenspersoon
- Een toolbox om uw medewerkers te informeren en te betrekken bij uw PSA-aanpak.

### Ik help u graag

Gert-Jan Klanderman, branchemanager Bouw & Transport  
gert.jan.klanderman@arbonded.nl - 06 129 985 49  
Of kijk op [www.arbonded.nl/bouwendnederland](http://www.arbonded.nl/bouwendnederland)

## ArboDuo

Gezond ondernemen. Daar zijn wij voor.

**Naam**

Luke Fleuren

**Functie**

Timmervrouw

**Studie**

Elementaire Bouwkunde (BOB-KOB)

# ‘Nu mag ik aan de Domtoren klussen’

Tekst Jacob-Jan Esmeijer

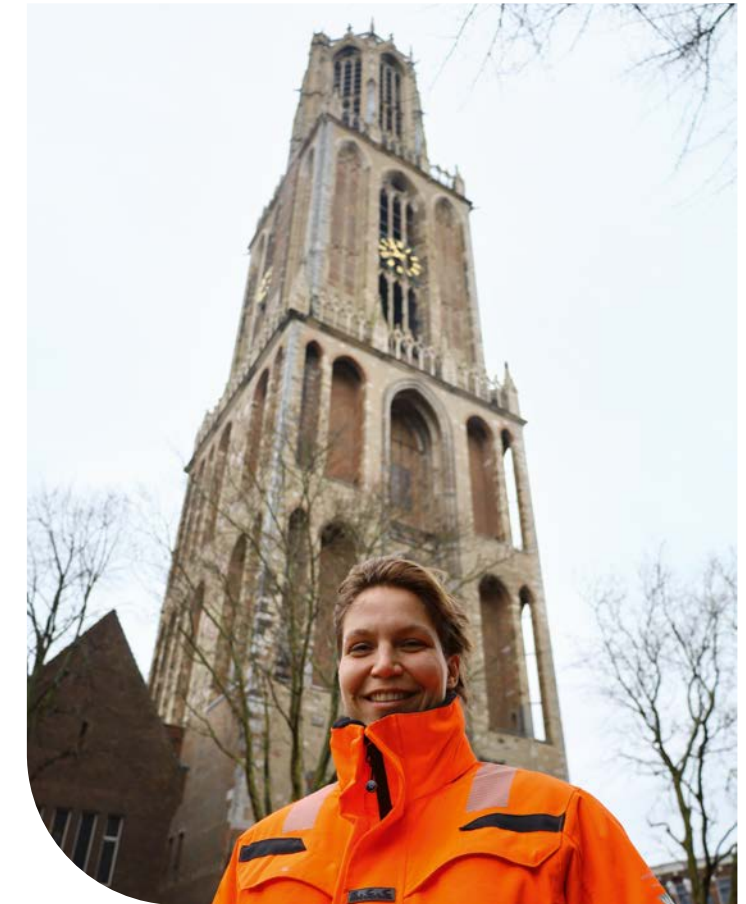
Foto's ©Steven Snoep

**Luke Fleuren (28) heeft een medisch technische opleiding achter de rug, maar vond uiteindelijk haar werkgeluk in de bouw. Sinds medio 2025 werkt ze als timmervrouw aan de restauratie van monumentale gebouwen in Utrecht.**

‘In 2015 vertrok ik naar Eindhoven om daar Biomedische Technologie te studeren. Tijdens mijn Master keerde ik ‘huiswaarts’ om mijn studie af te ronden bij het UMC Utrecht in de richting van orthopedie – botten, gewrichten, pezen en spieren. Uiteindelijk ben ik, mede omdat ik bij de Utrechtse rugbyclub RUS in de ereklasse speel, nooit meer naar Noord-Brabant teruggekeerd.

Tijdens en na mijn studie werkte ik bij medische start-ups. Eentje ontwikkelde robots die chirurgen ondersteunen bij het implanteren van gehoorapparaten, de andere richtte zich op patiënten met schimmelnagels. Naarmate de producten ‘market ready’ waren, kwam er meer administratief werk bij kijken. Dat lag me minder; ik haal mijn energie uit werk waarbij ik mijn hoofd én handen kan gebruiken. Omdat ik in mijn vrije tijd al meubels maakte, was de stap naar het timmervak heel natuurlijk. Met hulp van een aantal mensen ben ik in die richting verdergegaan.

Na een kennismaking met SPT-Midden werd ik door een loopbaancoach begeleid in mijn oriëntatiefase. Hierin kwamen ‘timmeren’ en ‘restaureren’ naar voren. Omdat de bouwwereld onbekend terrein was, heb ik besloten mij eerst theoretisch te verdiepen en in de avonden de BOB-KOB-opleiding Elementaire Bouwkunde te volgen. Tijdens mijn zoektocht naar een geschikte werkgever schreef ik meerdere



aannemers aan; de meesten zochten echter mensen met ervaring of die al in opleiding waren. Uiteindelijk kwam Hugo Bijnen van De Bonth van Hulden op mijn pad. Zij hadden nog nooit eerder met zij-instromers gewerkt maar boden mij wel de kans om het vak in te stappen. Via hen ben ik met VolkerWessels Inclusief in contact gekomen die mij ik sinds juni bij De Bonth Van Hulden hebben gedetacheerd. Inmiddels ben ik officieel bij hen in dienst.

Recent heb ik met mijn leermeester een hooimijt op landgoed Amelisweerd gerestaureerd en nu mag ik aan de Domtoren klussen. Lekker bezig in mijn eigen *stadsie!* ●

# Heijmans lanceert CO<sub>2</sub>-neutraal beton in eigen voortuin



Tekst Brandy van Gerven  
Foto's ©Heijmans

Verduurzamen van beton is minder ingewikkeld dan vaak wordt gedacht. Dat laat Heijmans zien met een modulaire, brug van CO<sub>2</sub>-neutraal beton in de eigen voortuin. Deze brug is een tastbaar antwoord op een urgente vraag: hoe maken we de enorme vervangings- en renovatieopgave écht duurzaam?

Nederland staat voor grote ambities. Duizenden bruggen en viaducten moeten worden aangepakt, de woningbouwopgave is fors en tegelijk moet de bouwsector stevig verduurzamen. Beton speelt daarin een hoofdrol: wereldwijd is het verantwoordelijk voor circa acht procent van de CO<sub>2</sub> uitstoot. Hoewel er inmiddels tal van duurzame alternatieven bestaan, worden die in de praktijk nog mondjesmaat toegepast. Volgens innovatiemanager Nick Vervoort van Heijmans komt dat vooral door koudwatervrees. 'Er zijn succesvolle voorbeelden van duurzame betoninnovaties, zoals moten van tunneltoeritten met gerecycled zand en grind en brugpijlers van geopolymeerbeton. Maar veel

pilots komen niet van de grond door druk op planning en financiën.' Daarom besloot Heijmans het anders aan te pakken: zelf investeren in een duurzame brug en laten zien wat er kan.

### Modulair bouwen als versneller

In de nieuwe brug komen meerdere innovaties samen. Dankzij standaardisatie en modulaire onderdelen kan de brug snel worden gebouwd, eenvoudig

worden aangepast en later worden hergebruikt. Een logische stap, vindt Vervoort. 'Het bouwen van bruggen is nog vaak maatwerk. Dat kost veel tijd, mensen en materiaal, terwijl opdrachtgevers zoals Rijkswaterstaat, provincies en gemeenten versnelling zoeken.' Door deze partijen vanaf het begin te betrekken, ontstond een gezamenlijke zoektocht naar oplossingen die praktisch toepasbaar én duurzaam zijn. Belangrijke partners daarin zijn Van der Kamp en HCM Cement, al generaties actief in zand, grind, cement en beton. Bedrijfsdirecteur Bart Neppelenbroek: 'Beton is een dynamisch product. Op onze betoncentrale verspreid door Nederland draaien we inmiddels meer dan 3.000 mengsels. Duurzaamheid wordt steeds belangrijker en deze uitdaging paste daar perfect bij.'



### Bijzondere ingrediënten

De brug combineert CO<sub>2</sub>-arm en CO<sub>2</sub>-neutraal beton. 'De landhoofden bestaan uit een mengsel met de cementvervanger ACT van Ecocem en gerecycled beton van Urban Mine', vertelt Vervoort. 'Dat levert een CO<sub>2</sub>-reductie van 50 procent op. Bovendien bestaat het mengsel voor de helft uit secundaire grondstoffen.' Het brugdek is gemaakt van volledig CO<sub>2</sub>-neutraal beton, waarin 75 procent van de grondstoffen gerecycled is. Twee ingrediënten springen eruit, zegt Vervoort: 'Paebbl levert een CO<sub>2</sub>-negatieve cementvervanger op basis van olivijn dat tijdens het productieproces met CO<sub>2</sub> reageert en dit blijvend mineraliseert. En met technisch koolstof van CarStorCon voegen we een zuiver, inert materiaal toe die twee tot drie keer het eigen gewicht aan CO<sub>2</sub> blijvend opslaat in beton.' Geen van deze



## 'Over tien jaar zijn duurzame mengsels standaard'

producten is experimenteel. 'Elk ingrediënt heeft zijn bestaansrecht al bewezen. Wij brengen ze alleen samen in een constructieve toepassing.'

### Testen, meten en valideren

Het idee voor de duurzame, modulaire brug ontstond in 2024. In mei 2025 spraken Vervoort en Neppelenbroek elkaar; in oktober werden de betonelementen gestort en in januari van dit jaar werd hij feestelijk geopend. Bewust onder tijdsdruk, vertelt Vervoort. 'Er is momentum bij opdrachtgevers. Dan moet je doorpakken.' Tijdens de ontwikkeling voerden de partners uitgebreide metingen en validaties uit. De resultaten werden gedeeld met een groeiende groep geïnteresseerde opdrachtgevers. Vlak voor de feestdagen volgde de ultieme test: het complete dek werd zonder problemen belast tot acht ton. Ook vorst en sneeuw in januari doorstond de constructie moeiteloos. Neppelenbroek ziet dit als het begin: 'ACT wordt nu al projectmatig toegepast. Andere producten ontwikkelen zich snel. En de cementindustrie staat ook niet stil, er zijn al alternatieve cementsoorten en het afvangen van CO<sub>2</sub> staat zeer hoog op de agenda.' Volgens hem ligt de sleutel in ketensamenwerking: 'Start-ups ontwikkelen prachtige materialen, maar voor opschaling heb je opdrachtgevers, betonproducenten én aannemers nodig. Dit project laat zien dat het kan.'

### De voortuin als open innovatieplek

Het beton van het dek verdient het predicaat CO<sub>2</sub>-neutraal; voor de brug als geheel geldt dat nog niet. Zowel dek als landhoofden zijn gewapend met traditioneel staal. Alternatieven zoals basaltvezelwapening zijn in beeld, maar roepen andere vragen op. 'We weten bijvoorbeeld nog niet zeker of die aan het einde van de levenscyclus goed te scheiden zijn voor hergebruik', zegt Vervoort. Juist die openheid over wat nog niet perfect is, maakt de voortuin geloofwaardig. Het terrein fungeert als open innovatieplek waar opdrachtgevers, bouwers en leveranciers kunnen leren, meten en experimenteren. 'We nodigen iedereen uit om te komen kijken', zegt Vervoort. 'En nog beter: gebruik deze plek.'

De boodschap van Heijmans en partners is helder: duurzame betoninnovaties zijn geen toekomstmuziek. Ze liggen er al – gewoon in de voortuin. ●

## Bespaar tot honderden Euro's op brandstof!



### Ledenvoordeel tankpas:

- Met 1 pas tanken bij duizenden stations
- Tot 13 cent korting per liter\* en laagste prijsgarantie\*\*
- 25% korting op carwash
- Alles op 1 factuur, inclusief garantie van BTW-teruggave
- Keuze tussen diverse passen, zelfs gratis passen!

### Ledenvoordeel elektrische tankpas:

- Thuis, onderweg en snelladen met 1 pas
- 150.000 laadpunten in NL, 750.000 laadpunten in Europa
- Laden voor de scherpste prijs en tot 12 cent korting per kWh op snelladen
- Alles op 1 factuur, inclusief garantie van BTW-teruggave
- Tot 10% korting op laadpalen + installatie
- Paskosten vanaf € 1,59 per maand (excl. BTW)

\* Genoemde korting t.o.v. de landelijke adviesprijs per liter en incl. BTW

\*\* Mocht de actuele pompprijs lager zijn dan de landelijke adviesprijs minus de directe korting, dan wordt de lage pompprijs berekend



### Ook tanken en/of laden met voordeel?

Meer informatie en aanmelden:  
[www.brandstofcollectief.nl/BNL](http://www.brandstofcollectief.nl/BNL)



# RENAULT MASTER E-TECH ELECTRIC



vanaf  
**€ 45.900**

- ✓ rijbereik tot 447 km<sup>1</sup>: beste in zijn klasse<sup>2</sup>
- ✓ laadcapaciteit tot 1.625 kg
- ✓ 80% van het rijbereik in minder dan 38 minuten opladen
- ✓ opladen tot 130 kW snelladen<sup>3</sup>
- ✓ aantrekkelijk voordeel voor leden van Bouwend Nederland

1. afhankelijk van versie en uitrusting. 2. l2h2 e-tech 100% electric 87kWh versie. Renault intern onderzoek 27.10.2023.  
3. alleen i.c.m. long range versies.

Renault Pro+

renault.nl



# Bedrijfswagen leasen via Ayvens? **Goed geregeld!**

Bekijk het  
aanbod



Wij regelen het onderhoud en nemen de risico's op de restwaarde van jouw bestelbus. Dat scheelt kopzorgen! Daarnaast helpen we je met:

- De juiste elektrische bus, die voldoet aan jouw wensen
- Het samenstellen van de juiste inbouw
- Volledig gebruiksklaar opgeleverd
- Het regelen van de laadpaal thuis of op kantoor



Ontvang als lid € 1.500 cashback of € 2.000 korting op in- of opbouw.  
Meer weten? Scan de QR-code of kijk op ayvens.com.

Better with every move.

**ayvens**  
SOCIETE GENERALE GROUP



DE  
NA  
S  
A  
D

## Passage Station Groningen

Tekst Jeroen Olthof  
Foto ©Meranda Spanjer

Onder het Hoofdstation Groningen is een nieuwe reizigerspassage gerealiseerd die de binnenstad en de zuidzijde met elkaar verbindt. De ruime onderdoorgang ligt direct onder de perrons waardoor reizigers sneller en overzichtelijk kunnen overstappen. Met logische looproutes, veel ruimte en aansluiting op fiets- en busvoorzieningen vormt de passage het hart van een toekomstbestendig en goed bereikbaar station.

**OPDRACHTGEVER**  
ProRail

**ONTWERP**  
Koen van Velsen Architecten

**UITVOERDER**  
Strukton Infra Specials

**OPLEVERING**  
Juli 2025

**LEUK OM TE WETEN**  
De reizigerspassage is gebouwd in een enorme bouwkuip tot wel 12,5 meter diep, terwijl het station grotendeels in gebruik bleef. ●

# 5 tips

## De verbeterde RAW-risicoregeling

Tekst Jos van Alphen  
Foto's ©123RF

2

### Altijd van toepassing

In de vroegere versies van de Standaard RAW-Bepalingen konden opdrachtgevers de risicoregeling niet van toepassing verklaren. Het artikel dat deze mogelijkheid gaf, en vaak werd gebruikt, is geschrapt. Een opdrachtgever kan de risicoregeling nog wel uitsluiten, maar alleen als hij daar gegronde, zwaarwegende redenen voor opgeeft. Ook als het bestek geen bepalingen over de Risicoregeling bevat, is deze van toepassing. De aannemer moet dan na opdrachtverlening nog wel een voorstel doen over de toe te passen percentages loonkosten en energiekosten.

1



### Paritair opgesteld

De Standaard RAW-Bepalingen zijn afspraken waar opdrachtgevers en ondernemers gezamenlijk akkoord mee zijn gegaan. Het zijn dus paritair opgestelde voorwaarden. Voorschrift 3.9C van de Gids Proportionaliteit verplicht overheidsdiensten en speciale sectorbedrijven om deze gezamenlijk opgestelde afspraken na te leven. Afwijken zonder goede reden mag niet. Je kunt aanbesteders die uit gewoonte de Risicoregeling uitsluiten hierop attenderen.

De ontwikkeling van prijzen is moeilijk te voorspellen. Daar hebben opdrachtgevers en ondernemers last van. De risicoregeling in de Standaard RAW-Bepalingen biedt een faire oplossing, maar wordt te weinig toegepast. De herziene versie neemt een aantal hindernissen weg. We helpen je om vaker met de risicoregeling te werken en daarmee prijsschommelingen te verrekenen.

3

### Eenvoudiger

De risicoregeling kende diverse drempels en ingewikkelde elementen, waardoor het lastig was de benodigde gegevens te verzamelen en correct te administreren. In de herziene versie is de tijdsfactor en de drempelwaarde van € 500 vervallen. In plaats van termijnen van twaalf weken wordt aangesloten bij de gangbare termijnen van vier weken. Wijzigingen in kosten worden voortaan van meet af aan verrekend en niet voor veel groepen pas na het eerste jaar. De nieuwe opzet zorgt voor eenvoud en meer duidelijkheid. Daar hebben de aannemer en de opdrachtgever baat bij.

4



### Leverantieposten

Brandstofgroepen hebben een nieuwe naam gekregen: energiekosten. Deze worden als verrekend op basis van het opgegeven of overeengekomen percentage. De verrekening van bouwstoffen kan alleen als de leveranties in aparte leverantieposten zijn opgenomen. Vraag de opdrachtgever om leveren en aanbrengen in separate posten te plaatsen als deze gecombineerd zijn.

5

### Actieve monitoring

Het Aanbestedingsinstituut gaat het gebruik van de nieuwe risicoregeling monitoren op bestekken die openbaar worden aanbesteed. Waar blijkt dat de risicoregeling wordt uitgesloten of op een andere manier wordt afgeweken, zullen we op aanbestedende partij vragen om de risicoregeling alsnog volgens de nieuwe richtlijnen toe te passen. Bij aanbestedingen waar de bestekken niet zichtbaar zijn, kun je zelf de vraag stellen. Leidt dat niet tot het gewenste resultaat, meld het dan gerust bij Advies Aanbestedingen. ●

Advies nodig?  
Stuur een bericht naar  
[aanbesteden@bouwendnederland.nl](mailto:aanbesteden@bouwendnederland.nl)  
of bel de helpdesk advies:  
(079) 325 22 50.

**HOWDEN**



Weet je wat verzuim  
jouw bedrijf écht kost?  
Krijg binnen enkele  
minuten inzicht  
in jouw verzuimrisico.

Met de VerzuimRisikoScan zie je direct:

- ✔ Of je premie nog marktconform is;
- ✔ Of je wachtdagen passen bij je risicobereidheid;
- ✔ Wat verzuim je kost bij kort én langdurige uitval.

Speciaal voor ondernemers in de bouw die zekerheid en grip willen zonder onnodig te veel te betalen.



Vraag nu de VerzuimRisikoScan  
aan en ontdek hoe jouw organisatie  
ervoor staat.

Verzekeren via Bouwend Nederland  
met **Aandacht en Expertise**

Verzekeringen en Risicoadvies  
**In-Staet**  
Bouw & Infra



**Waarom kiezen voor In-Staet?**

- ✔ **AANDACHT** - Persoonlijk contact, vertrouwen en afspraak is afspraak
- ✔ **EXPERTISE** - Adviseurs met sectorspecifieke kennis en jarenlange ervaring
- ✔ **BOUWEND NEDERLAND INTEGRAAL POLIS** - Speciaal voor het MKB ontwikkelde verzekering met unieke dekkingen en onderling afgestemd zonder onnodige overlapping
- ✔ **DICHTBIJ** - Regionale aanwezigheid met vaste adviseurs en contactpersonen

VOOR MEER INFORMATIE



# VERTROUWEN KUN JE BOUWEN

## Zonder vertrouwen geen samenwerking

Tekst Kees de Vries  
Foto's ©Alwin Koops

Woningstichting Wierden en Borgen uit Bedum knapt tot december 2028 met het project Duurzaam Thuis 678 sociale huurwoningen op in 35 dorpen in de provincie Groningen. Projectmanager Jelmer de Vries (Wierden en Borgen) en projectcoördinator Wilko Palstra van Jorritsma Bouw over het bewust kiezen voor partnerschap in een langjarige samenwerking.

Sociale huurwoningen in een periode van drie jaar energiezuinig en toekomstbestendig maken, vergt kennis en inzicht, planning, flexibiliteit en vertrouwen van alle betrokkenen. 'Je moet zo'n langjarig traject als Duurzaam Thuis ingaan als collega's', zegt projectmanager verduurzaming Jelmer de Vries van opdrachtgever Wierden en Borgen. 'Je zoekt partijen waar je een klik mee hebt.' Op de uitvraag 'Ben jij onze match?' reageerden in totaal 42 marktpartijen. 'Daarvan dienden 21 een plan van aanpak in. We hebben uit die selectie tien partijen laten rekenen. Jorritsma Bouw had samen met Wits Noord de meeste ervaring en de beste prijs-kwaliteitsverhouding.' Een gezamenlijke dag in de Allersmaborg in Ezinge met alle teamleden van opdrachtgever en opdrachtnemer zorgde voor de eerste kennismaking. 'De latere gezamenlijke kookworkshop bij de officiële contractondertekening was een uitstekende manier om elkaar nog nader te leren kennen', zegt Wilko Palstra, projectcoördinator van Jorritsma. De Vries: 'Elk jaar organiseren we een gezamenlijke bijeenkomst met elkaar waarbij de focus ligt op het versterken van de onderlinge banden.'



Wilko Palstra (links) en Jelmer de Vries



### Samenwerken volgens Wierden en Borgen en Jorritsma Bouw:

- een goede kennismaking is een belangrijk onderdeel van ketensamenwerking
- zie elkaar als collega's met een gezamenlijke opdracht
- veel zaken laten zich vooraf afstemmen, doe dat dan ook
- vertrouwen kun je bouwen
- blijf opbouwend kritisch naar elkaar
- investeer in gezamenlijke activiteiten om een team te laten groeien
- vier de successen
- kijk naar het grote geheel en ga niet muggenziften bij tegenslag (als de bewoner maar tevreden is)
- selecteer ketenpartners die passen bij de uitgangspunten van de samenwerking

## 'Je zoekt partijen waar je een klik mee hebt'

### Korte lijnen

De succesvolle samenwerking is inmiddels twee jaar onderweg. De Vries: 'Het samenspel voelt heel natuurlijk. Iedere twee weken hebben we een bouwvergadering en ook houden we tussentijdse evaluaties over wat goed gaat en wat beter kan. De dialoog is open en eerlijk. Jorritsma is recht-door-zee en wij ook. Daarnaast hebben Wilko en ik regelmatig contact, persoonlijk of via Teams. Dat houdt de lijnen kort.' Palstra: 'En korte lijnen in het besluitvormingsproces zijn voor ons als opdrachtnemer heel prettig. Je kunt door en hoeft niet onnodig lang te wachten.'

### Bestek

Wierden en Borgen heeft in totaal ruim 7.000 woningen in bezit. De 678 woningen in project Duurzaam Thuis worden van binnen en/of buiten geïsoleerd; complete daken worden vernieuwd, er worden kunststof kozijnen geplaatst met HR++ glas en waar nodig worden de buitendeuren vernieuwd. Verder krijgen de woningen mechanische ventilatie en naast de gasketel een hybride warmtepomp en zonnepanelen. Waar nodig worden bovendien ook keuken, toilet en/of de badkamer vervangen. Palstra: 'Voor zo'n grootschalige renovatie is de communicatie met de bewoners erg belangrijk. Een goede samenwerking stroomlijnt het verduurzamingsprocesproces en vermindert de overlast. Jorritsma en onze vaklieden hebben de ervaring en de competenties om met en voor bewoners te bouwen.'

### Ketenpartner

Jorritsma heeft als ketenpartner een actieve rol in de voorbereiding en uitvoering van Duurzaam Thuis. De Vries: 'We hebben het bestek niet tot op het aantal spijkers in de plint gedetailleerd. Je moet de aannemer in zijn kracht laten. Jorritsma komt zelf met voorstellen en oplossingen. De onderneming is procesgericht en stond ons bijvoorbeeld terzijde op gebied van flora- en fauna-maatregelen, maar ook met bio-based alternatieven in de uitvoering.' Palstra: 'Je werkt op basis van je kennis en inzicht, in overleg en vertrouwen. Dat is heel anders dan op basis van uurtje-factuur. De kracht zit hem erin dat wij als aannemer met onze ervaring Jelmer en zijn collega's meenemen in onze geleerde lessen en die direct kunnen implementeren. De Vries: 'Zonder vertrouwen geen samenwerking. Je krijgt alleen een goed resultaat als er een klik is tussen de teamleden en je daarin ook investeert.' ●



## De doorbraak van mosbeton

Tekst Jacob-Jan Esmeijer Foto ©Mike van Bemmelen

'Een betonoppervlak hoeft niet grijs te zijn'

### Auke Bleij, mede-oprichter Respyre:

'Het idee voor Respyre ontstond in 2018 langs de HSL, waar spontane mosgroei op transformatiehuisjes als risico werd gezien. Onderzoek van de TU Delft liet echter zien dat niet het mos, maar matig geproduceerd beton de oorzaak was. Een aantal professoren werkte al aan stedelijke vergroening en gebruikte deze inzichten om een gepatenteerd betonrecept te ontwikkelen. Als student Civiele Techniek kon ik snel aanhaken, het zaadje voor Respyre was geplant. Respyre levert voorgefabriceerde betonproducten, maar ons geprepareerd stucmooi kan ook rechtstreeks op een object worden

aangebracht: een woning, brug of betonnen paal. Dankzij de poreuze structuur, optimale pH en voedingsstoffen kan er mos op groeien. Dit mosbeton koelt de stad en filtert bovendien fijnstof. Ons product biedt een eenvoudige oplossing voor grauwe stadsdelen waar geen budget is voor grootschalige vergroening. Zo krijgen geluidsschermen in Hoofddorp een laag spuitbeton waarop mos zich kan ontwikkelen. In de wandelgangen wordt ons product al 'groene graffiti' genoemd – wat de indruk wekt dat het eenvoudig is. Maar dat is het nog niet, al komt het steeds dichterbij.

Onze doelgroep is dynamisch: wie is de koper, initiatiefnemer of uitvoerder? De keuze voor gevelbekleding blijft een samenwerking tussen architect, aannemer en ontwikkelaar, waarbij de architect en aannemer een doorslaggevende rol spelen. Sinds de start in 2021 werken we aan vijftien grootschalige commerciële demoprojecten en hebben we meegedaan aan tenders voor volgend jaar. We zien dus een gezonde, groene toekomst voor ons bedrijf.' ●

# De samenleving van morgen ligt vandaag al op de tekentafel



De hedendaagse bouwopgave dwingt architecten niet alleen na te denken over hoe we meer woningen kunnen bouwen. Even belangrijk om te weten is hoe de Nederlandse samenleving eruit komt zien waarin al die woningen gebouwd moeten worden, stelt directeur Anne Schroen van de Koninklijke Bond van Nederlandse Architectenbureaus (BNA).

Tekst Jeroen Lesuis  
Foto's Josine Voogt

**'Architecten zijn het juist gewend om integraal te denken'**

Nu twee jaar aan het roer bij het BNA is het Schroën inmiddels wel duidelijk geworden dat er geen simpele en eenduidige oplossing voor de huidige woningcrisis bestaat. Dus bij de inmiddels veelbesproken tien nieuwe steden van D66 heeft ze zo ook haar twijfels. Enkel al omdat het zo'n dertig tot vijftig jaar kost om een compleet nieuwe stad uit de grond te stampen. Maar de ambitie en het vergezicht die uit de politieke plannen spreken, is volgens Schroën wel iets waar architecten naar snakken. 'Je verplaatsen in hoe de toekomst eruit gaat zien maar werkend met de middelen van vandaag, dat is iets wat architecten gewend zijn om te doen.'

Die toekomst zal er volgens Schroën radicaal anders uitzien, zoals iedere tijd zijn eigen gezicht kent. Maar verwacht in ieder geval niet dat iedereen nog in een twee-onder-een-kapwoning in een weiland naast een slootje wil wonen en dat voor een miljoen euro. 'Zelf woon ik in Amsterdam', vertelt Schroën, 'en daar zie je nu eenpersoonswoningen verrijzen voor studenten en jongvolwassenen die dan toch hun eigen plek hebben. Op zo'n grote schaal zelfs dat we dit ons twintig jaar geleden niet hadden kunnen voorstellen.'

## Samenspel van woonvormen

De individualisering maar ook de vergrijzing van de samenleving zijn factoren die een belangrijke rol spelen bij de bouwopgave waar Nederland voor staat. Het is een vraagstuk dat door architectenbureaus op verschillende manieren wordt benaderd. Schroën: 'Er zijn ongetwijfeld architecten die focussen op de demografische samenstelling van een buurt en daar een bepaalde woningopgave bij hebben. Maar er zijn evenzoveel die zeggen: ik vind dat het een samenspel van woonvormen moet zijn en waarin juist heel verschillende behoeftes samenkomen en naast elkaar kunnen bestaan. En dat

wanneer over vijftien jaar alles weer anders blijkt te zijn die woonvormen nog steeds een bepaalde behoefte en functie vervullen.'

De uitleg van Schroën appelleert aan het risico dat de individualisering en vergrijzing met zich meebrengt, namelijk dat leeftijds-groepen langs elkaar heen gaan leven. Daarom benadrukt de BNA-directeur dat woonvormen hard nodig zijn waarbij mensen met elkaar in contact komen en blijven. Hierdoor kan het ook zijn dat wonen, werken en retail meer vermengd worden binnen een wijk en/of dat er een vergaande integratie van bestaande bouw en nieuwbouw plaatsvindt. 'As we speak', aldus Schroën, 'worden er samenwoonvormen opgeleverd met kleine wooneenheden maar met grote gedeelde voorzieningen, waarbij je kunt denken aan co-workingruimte in combinatie met een yogastudio, gedeelde tuin en buitenkeuken.'

## Integraal denken

Schroën komt hierbij ook weer terug op haar eerdere punt: er bestaat geen simpele en eenduidige oplossing voor deze woningcrisis. Tegelijkertijd blijft ze hoopvol. 'Architecten zijn het juist gewend om integraal te denken. Daarom zou ik het Nederland willen toewensen dat architecten ook echt integraal te werk kunnen gaan, want dan wordt er zoveel meer mogelijk. Alleen al wat betreft de versnelling en vereenvoudiging van de bouw.'

Samengaand met een integrale bouwvisie is dat ook voor architectenbureaus de regeldruk omlaag moet en er een nog sterkere bundeling van kennis plaatsvindt. Al geeft Schroën tegelijkertijd aan dat hier door bevoegen ambtenaren binnen bijvoorbeeld het Ministerie van Volkshuisvesting en Ruimtelijke Ordening momenteel hard aan wordt gewerkt. Daarbij zijn het niet alleen de lijntjes tussen de architectenbureaus en overheid die korter moeten, maar mag volgens Schroën ook de samenwerking tussen architecten en bouwbedrijven nog hechter worden. 'Zodat we aan beide kanten, dit geldt dus ook echt voor architecten, beter begrijpen waar het moeilijk is voor de ander.' ●

# Dé verzekering op maat voor de bouw en infra!

Met de **Bouwend Nederland Integraal Polis** verzeker je jouw bedrijf compleet, flexibel en zonder dubbele dekkingen. Jij kiest de rubrieken die je nodig hebt: aansprakelijkheid, constructie, ontwerp, wagenpark, werkmaterieel, ongevallen, cyber, opstal, goederen of inventaris.

Specifiek voor bouw & infra

Gemaakt voor en door leden

Eén aanspreekpunt voor al je schadeverzekeringen

Flexibele dekking afgestemd op jouw bedrijf

*Deze verzekering is exclusief voor leden van Bouwend Nederland.*

Vraag een adviesgesprek verzekeringen via **079 3 252 166** of mail naar **verzekeringen@bouwendnederland.nl** aan en ontdek de mogelijkheden!



## ‘De BNIP is een regelrechte verademing’

Tekst Jacob-Jan Esmeijer Foto ©Ten Sijthoff Bouwgroep



Het is goed om eens in de zoveel tijd polissen tegen het licht te houden. Voldoen ze nog aan de actualiteit, zijn de voorwaarden in de tussentijd veranderd en niet onbelangrijk: betaal je niet te veel? Directeur Daan ten Sijthoff van Ten Sijthoff Bouwgroep is overgestapt op de Bouwend Nederland Integraal Polis. ‘Een riante kostenbesparing en een betere dekking: wie wil dat nu niet?’

‘Niet al te lang geleden ben ik gevraagd om deel te nemen in de ledengroep Verzekeringen van Bouwend Nederland. Het leek mij leuk om deze uitdaging aan te gaan, ook vanuit mijn rol als bestuurder van de ledengroep Bouw Klein. In dat kader leek het mij geen gek idee om mijn eigen verzekeringspakket na te lopen of het allemaal voldoet.

Van de Bouwend Nederland Integraal Polis (BNIP) had ik natuurlijk al vaak gehoord, maar ik wilde het naadje van de kous weten. Nadat ik de polis had doorgelezen, kwam ik dingen tegen die niet in mijn lopende verzekeringen waren opgenomen. Ooit afgesloten via een tussenpersoon. Een prettig iemand, maar deze ‘algemene’ verzekering was niet op de bouw geënt. Na enkele oriënterende gesprekken met zowel Howden als In-Staet heb ik de knoop doorgehakt en ben ik overgestapt naar de BNIP.

De voordelen zijn legio: een ruimere dekking die geheel op de bouw is gericht. En dan heb ik het nog niet over het financieel gewin: waar ik voorheen zo’n 9.000 euro per jaar betaalde, kost een premie mij nu ongeveer 4.000 euro. Ik vind zo’n halvering een *quick win*. Vaak vraagt men mij waarom ik lid ben van Bouwend Nederland. Mijn antwoord is simpel: hierom. Deze integrale polis kan jouw bedrijf helpen om verantwoord aan het werk te gaan. Niet alleen een betere dekking en lagere verzekeringspremie maar ook met zaken als de Bouwend Nederland Academy of lease kun je met het lidmaatschap duizenden euro's besparen.’ ●

Scan de QR-code



Benieuwd wat jij kunt besparen?

# ‘Beginnen met AI? Houd het simpel’



‘AI ondersteunt, mensen blijven verantwoordelijk’



Tijdens een bezoek aan aannemer en ingenieursbureau Roelofs gaat financieel directeur Jorinde Kloezeman-Nijland, mede-eigenaar van familiebedrijf Klink Nijland, in gesprek met Jos Veneberg. Als manager innovatie en ontwikkeling deelt hij zijn visie op datagedreven werken en Deep Learning.

Tekst Ether te Lindert  
Foto's ©Steven Snoep

‘Daar willen we wat mee’, zei de directie van Roelofs Groep zo’n vier jaar geleden over kunstmatige intelligentie. Maar hoe? En wat precies? Het vraagstuk belandde op het bureau van Jos Veneberg, vertelt hij op het hoofdkantoor van Roelofs in Den Ham. ‘Overkoepelende verbetertrajecten en innovaties blijven vaak liggen.’ Daarom begon hij een project. ‘Digitalisering hebben we vertaald naar datagedreven werken. Want als je écht met AI aan de slag wilt, moet je je gegevens op orde hebben. Samen met onder andere de IT-afdeling leggen we nu een stevig fundament.’

## Deep Learning

Als eerste werd een veilige omgeving ingericht waarin medewerkers konden experimenteren met een AI-taalmodel. ‘Tien medewerkers uit verschillende afdelingen kregen in de testfase een pro-licentie van Copilot, de AI-assistent van Microsoft’, vertelt Jos. ‘Zo kregen we goed inzicht in voor wie en in welke situaties Copilot daadwerkelijk waarde toevoegt.’

Naast AI-taalmodellen maakt Roelofs ook gebruik van Deep Learning, oftewel geautomatiseerde patroonherkenning. Voor onderzoeken wordt onder meer gewerkt met drones voor



## 'AI voegt pas echt waarde toe met goede data'

met basisvaardigheden. Ga bijvoorbeeld níet met een privéaccount bedrijfsinformatie uploaden in Copilot.'

Nu Roelofs Groep programma's bedrijfsbreed implementeert, wordt ook certificering steeds belangrijker. Partners en opdrachtgevers vragen om aantoonbare zekerheid, merkt Jos. 'Ze vragen ons: hoe heb jij geregeld dat de data die ik naar jou stuur op de juiste plek blijft?' Met een ISO 27001-certificering is niet alleen de digitale veiligheid geborgd, maar ook zaken als fysiek toegangsbeheer formeel vastgelegd. 'Wij voelen ons verantwoordelijk voor andermans data. Niemand wil te maken krijgen met een datalek.'

### Interne kennissessies

Beiden kijken vooruit naar de toekomst van kunstmatige intelligentie binnen hun organisatie. Bij Roelofs volgt een stuurgroep de nieuwste ontwikkelingen. Daarnaast wordt Copilot verder uitgerold, vertelt Jos, en organiseert hij interne kennissessies. 'Teams die al met AI werken, laten collega's zien wat ze doen en hoeveel tijd ze ermee winnen. Dat werkt aanstekelijk. Anderen denken dan al snel: misschien kan ik op mijn domein ook een deel automatiseren.'

Jorinde heeft een collega-aannemer gevraagd haar op de hoogte te houden van AI-ontwikkelingen binnen het boekhoudprogramma dat zij beiden gebruiken. Zo zet ook Klink Nijland stap voor stap in op de inzet van kunstmatige intelligentie. Jos sluit af met een duidelijk advies: 'Bied iets dat veilig is, maar ook dicht bij de mensen staat en aansluit bij het werk dat ze nu al doen. Dat is mijn devies: houd het simpel.' ●

data-inwinning. Delen van die grote hoeveelheid data worden sinds kort geanalyseerd met Deep Learning-modellen. 'Dat heeft ons een mooie efficiëntieslag opgeleverd.'

Bij Klink Nijland, met zo'n vijftig medewerkers een relatief klein bedrijf, staat het gebruik van kunstmatige intelligentie nog in de kinderschoenen, vertelt Jorinde. 'Volgens mij ben ik binnen het bedrijf nu de enige die het weleens gebruikt.' Ze oriënteert zich op dit moment op de mogelijkheden en onderzoekt welke medewerkers baat hebben bij AI. Jos onderstreept het belang daarvan: 'Iemand die geen spijkers hoeft te slaan, heeft niets aan een hamer. Zo is het ook met AI.'

### Digitale veiligheid

Jorinde is benieuwd hoe besluitvorming transparant blijft bij het gebruik van kunstmatige intelligentie. AI vervangt vakmanschap niet, maar ondersteunt het, benadrukt Jos. 'AI doet tachtig procent van het werk, maar die overige twintig procent moet je zelf blijven controleren. Mensen blijven zelf verantwoordelijk voor de resultaten die ze opleveren.' Wie professioneel met AI wil werken, moet daarom voldoende zijn getraind en opgeleid, vervolgt hij. Wat is AI? Wat kun je ermee? En vooral: wat niet? 'Het begint

Ben jij een jonge (aankomende) manager/eigenaar in de bouw? Sluit je dan vooral aan bij Jong Bouwend Nederland.



Zelf aan de slag met AI? Lees dan ook het artikel op pagina 47.

## GEZOND EN FIT BLIJVEN: HOE JONGER JE BEGINT, HOE BETER



### Jubilea

25 JAAR

**Bouwbedrijf Speelman**  
(Alteveer)

45 JAAR

**Zwaluwe Bouw**  
(Hooge Zwaluwe)

100 JAAR

**Pol Infratechniek**  
(Leeuwarden)

40 JAAR

**Martens en Van Oord**  
(Oosterhout)

60 JAAR

**AC de Groot bv**  
(Meerkerk)


**Aannemersbedrijf J.M. Putter**  
(Uitgeest)





# Grip op al je bouwprojecten

Succesvolle bouwbedrijven gebruiken Ed Controls om hun werk gemakkelijker, sneller en beter te doen.



 Altijd helder overzicht binnen je bouwproject

 Krijg meer gedaan in minder tijd

 Kwaliteit gewaarborgd, elke stap van het project

[Meer informatie >](#)

 Website [www.edcontrols.nl](http://www.edcontrols.nl)



## ‘AI bespaart veel tijd en de mogelijkheden zijn legio’

Tekst Jacob-Jan Esmeijer Foto ©VANLAGEN



In de afgelopen decennia hebben de technologische ontwikkelingen elkaar in een rap tempo opgevolgd. Momenteel is kunstmatige intelligentie de technologie waar iedereen het over heeft. Maar wat kun je eigenlijk met AI in de bouw en infra? Marjan van Lagen van VANLAGEN Metselwerken volgde de training.

‘Geregeld ontvangen we nieuwsbrieven waarin het trainingsaanbod van de Bouwend Nederland Academy voorbijkomt. Dit keer viel mijn oog op een AI-training. Meteen dacht ik: hier moet ik iets mee! Je wil met je tijd mee. De decembertraining bleek al ‘uitverkocht’, dus schreef ik me in voor januari.

Deze AI-training heeft mij heel veel gebracht. Gedurende één dag werden we als groep bij Van der Valk in Apeldoorn door een externe AI-specialist ondergedompeld in de wondere wereld van AI. Offertestructuren, het opstellen van brieven en artikelen omzetten naar een podcast: het zijn enkele voorbeelden die aan bod kwamen. En wat te denken van de ondoorzichtigheid van energieleveranciers? Met een goede prompt en een druk op de AI-knop komt voor jou de beste aanbieder eruit rollen. AI bespaart veel tijd en de mogelijkheden zijn legio.

Zelf ben ik er redelijk bleu ingestapt, maar er waren ook enkele gevorderden aanwezig. Aan het einde van de dag gloeiden mijn wangen door de vloedgolf aan informatie, maar ik kan nu met veel meer vertrouwen met AI aan de slag. Net als in de bouw zelf, is veiligheid een belangrijke voorwaarde. Ga niet zomaar met een gratis AI-versie aan de haal; de behandelde basisbeginselen tijdens de training zijn essentieel voor verantwoord AI-gebruik. In tweetallen werkten we opdrachten uit en daarna behandelden we de opbrengst in de groep. De digitale terugkomsessie was ook waardevol. Ik gebruik AI veel meer dan voorheen. Mijn echtgenoot klaagt... dat ik nu meer aan AI vraag dan aan hem.’ ●

Scan de QR-code



Kom meer te weten over deze training.



# ‘Straks ben ik vochtbestrijder én parttime docent’

Tekst Jacob-Jan Esmeijer Foto's ©Frans Post

Jan Dinant Pastink (54) heeft al achttien jaar een bedrijf dat zich toelegt op vochtbestrijding. Maar de enthousiaste ondernemer weet een ding zeker: dit werk kan hij niet tot aan zijn pensioen blijven doen. Daarom werkt hij aan een plan B: de opleiding Hybride Techniek Opleider, gecombineerd met een stage bij het Alfa-college in Hoogeveen.



## 1 Hoe ben je bij Hybride Techniek Opleider gekomen?

‘Mijn werk als vochtbestrijder is fysiek zwaar en goed personeel is steeds lastiger te vinden. Sommige projecten kan ik nog zelfstandig uitvoeren, maar dat houd ik niet vol tot mijn pensioen. Dan ga je nadenken: wat is een logisch en leuk alternatief? Voor mij was dat het overdragen van mijn kennis en ervaring. Via internet kwam ik de opleiding Hybride Techniek Opleider tegen. Die maakt het mogelijk om je eigen werk te combineren met lesgeven in het mbo. Na een oriënterend gesprek bij Deltion College in Zwolle was ik meteen enthousiast. Als alles volgens plan verloopt, rond ik de opleiding in juni af en kan ik daarna als gastdocent aan de slag.’

## 2 Hoe pas je daar toe wat je hebt geleerd?

‘Tijdens de opleiding kwamen modules als Communicatie en Psychologie voorbij. Met mijn technische achtergrond dacht ik eerst: wat moet ik hiermee? Maar daar ben ik echt van teruggekomen. Tijdens mijn stage bij het Alfa-college kon ik die kennis direct toepassen. Ik ben bewuster gaan kijken naar mijn eigen houding, mijn manier van communiceren en hoe ik anderen benader. Ook heb ik geleerd om minder snel te oordelen en mensen niet in hokjes te plaatsen. Juist dat helpt om beter contact te maken met jongeren. Daardoor lukt het me nu beter om de kloof tussen generaties te overbruggen.’

## 3 Wat maakt je blij in je werk?

‘Het nummer *Doe alles wat je doet met hart en ziel* van de Tröckener Kecks past perfect bij mij. Dat is precies hoe ik in mijn werk sta. Je kunt een goed betaalde baan hebben, maar als je er elke dag met tegenzin naartoe gaat, moet je jezelf afvragen of je wel op de juiste plek zit. Mijn enthousiasme wil ik graag overbrengen op anderen. Zeker in het beroepsonderwijs is bevoegdheid belangrijk. Alleen dan kun je mensen echt inspireren om voor een toekomst in de techniek te kiezen.’

## 4 Wat wil je nog leren?

‘Kunstmatige intelligentie staat bovenaan mijn lijst. Ik wil beter begrijpen wat AI kan betekenen, zowel in het onderwijs als in mijn bedrijf. Neem offertes: die worden nu nog grotendeels handmatig gemaakt. Het zou veel efficiënter zijn als klanten met behulp van AI zelf een eerste opzet kunnen genereren. Dat scheelt tijd, terwijl persoonlijk contact natuurlijk belangrijk blijft. Ook in het onderwijs zie ik kansen. AI kan helpen bij het ontwikkelen van lesmateriaal en het verbeteren van de effectiviteit van lessen. Zeker in een tijd waarin personeel schaars is, kunnen dit soort toepassingen het verschil maken.’

## 5 Welke tips heb je voor anderen?

‘Blijf niet te lang op hetzelfde pad lopen. De wereld verandert continu, dus je moet als ondernemer én als docent meebewegen. Ik merk zelf dat het best spannend is om op mijn leeftijd weer stage te lopen. In het begin is het veel observeren, maar straks sta ik gewoon zelf voor de klas. Juist om de continuïteit in onze sector te waarborgen, zeker bij ambachtelijke vakken, is het belangrijk dat ervaren vakmensen hun kennis overdragen. Mijn advies: oriënteer je, kijk online naar de mogelijkheden en durf die stap naar een opleiding te zetten.’ ●



## MoveRTK: Precies wat de sector nodig heeft.

Uw graafmachines, bulldozers en andere grondverzetmachines laten zich 24 per dag tot op de centimeter nauwkeurig sturen met de landelijke RTK-correcties van MoveRTK. Een lokale referentieontvanger is niet meer nodig.

### Werken met MoveRTK biedt vele voordelen:

- Merkonafhankelijk, open netwerk. Men is niet gebonden aan één merk;
- Flexibele inzet door dekking in hele Benelux;
- Betrouwbare dienst, 24/7 beschikbaar;
- Zeer voordelig dankzij ledenkorting via Bouwend Nederland;
- Overall goede ontvangst dankzij de professionele KPN M2M SIM-kaart;
- TÜV gecertificeerde, dynamische nauwkeurigheid van 2 cm.;
- Geen binding aan regionale referentie-ontvangers.

**MOVE  
RTK**

**censo**  
feelgoodenergy



Meer informatie:



## Je energiezaken. Goed geregeld\_

Met het Censo Energiecollectief Bouw:

- Collectieve energie-inkoop
- Tot 15% korting op verduurzaming
- Inzicht in energieverbruik, ook per bouwlocatie
- Oplossingen voor o.a. netcongestie

# Het verhaal achter twee minuten stilte

Tekst Jacob-Jan Esmeyer  
Foto ©Sanne Bas

**Op 4 mei herdenken we tijdens Dodenherdenking alle burgers en militairen die sinds 1940 zijn omgekomen. Maar wie zijn die stille krachten die deze twee indrukwekkende minuten op de Waalsdorpervlakte organiseren? Vereniging Erepeloton Waalsdorp en heel veel vrijwilligers, stelt directeur Roger van Venrooij van VenrooijBouw.**

'Mijn interesse in de Tweede Wereldoorlog is groot en als kind maakte de Dodenherdenking op televisie al veel indruk. Twaalf jaar geleden heb ik mij bij Erepeloton Waalsdorp aangemeld en ben ik daar nu vicevoorzitter. Als particulier initiatief zijn we sterk afhankelijk van vrijwilligers en donaties.

Ieder jaar lopen zo'n 4.000 personen richting de Waalsdorpervlakte, gelegen op de grens van Den Haag en Wassenaar. Bij de organisatie van Dodenherdenking houden we twee sporen aan. Ik neem het logistieke deel voor mijn rekening en onze voorzitter richt zich met een speciaal team op veiligheid. De inzet van video en drones, maar ook het contact met duinwaterbedrijf Dunea, Stedin voor het aansteken van de fakkels, de Koninklijke Marechaussee, politie, brandweer, het Rode Kruis en diverse scoutinggroepen zijn onmisbaar om de herdenking ieder jaar te laten plaatsvinden. Gedurende het jaar kost het mij 300 uur aan voorbereiding, maar het levert veel dankbaarheid op.

Rond 19.30 uur begint onze stille tocht vanaf het Internationaal Strafhof en lopen we stapvoets naar de Waalsdorpervlakte. Met in de verte de dreunen van de Bourdonklok en vogelzang in de duinen – het ultieme geluid van vrijheid – weet ik waarom ik dit vrijwilligerswerk doe. Mensen die de oorlog hebben meegemaakt, zijn er bijna niet meer. Daarom is het zo mooi dat zij deze dag aan een volgende generatie hebben doorgegeven. Zo is mijn 23-jarige zoon ook actief lid bij het Erepeloton Waalsdorp.' ●





## BOUWEND NEDERLAND VOORDEEL

### Kometa Espresso

Ons nieuwste tafelmodel bonenmachine

- Gaggia Milano: Italiaanse beleving
- Horeca Look & Feel
- 7"inch touchscreen

Machineprijzen zijn altijd inclusief levering, installatie en een waterfilter t.w.v. €387,55.

€2.695,-  
€2.200,-

### Koffie uit eigen branderij

- Instantkoffie vanaf €0,05 per kopje koffie
- Bonenkoffie vanaf €0,08 per kopje koffie
- Merken als Miofino, Pelican Rouge en Segafredo
- Pelican Rouge koffie in monoverpakking: Duurzaam & gecertificeerd.

Leden profiteren verder van extra kortingen op ons gehele assortiment. Prijzen zijn excl. BTW.

Instant al vanaf  
€0,05 per kopje  
Bonen vanaf  
€0,08 per kopje koffie!



### Jura W4

- 3 liter watertank, alleen stopcontact nodig
- 6 verschillende zwarte koffie mogelijkheden
- Zet 2 kopjes tegelijkertijd

BNL Prijs  
€1.490,-



## Geef je zakelijke telefonie een APK-check

Bouwend Nederland Telefonie geeft jouw telefoniesysteem een grondige inspectie.

Een grondige inspectie van je telefoniesysteem. We bekijken niet alleen of alles efficiënt en slim is ingericht, maar ook de kosten en tarieven.

Dit houdt de Bouwend Nederland Telefonie APK-check in:

- 1 | Controle van kosten en tarieven
- 2 | Efficiëntie van je huidige systeem
- 3 | Aanbevelingen voor optimalisaties
- 4 | Toekomstbestendigheid

Jouw zakelijke telefonie verdient de beste zorg. Vertrouw op Bouwend Nederland Telefonie om het slimmer en kosteneffectief te maken.



Plan nu jouw telefonie APK-check in:

Scan snel en eenvoudig de QR-code om een afspraak te maken op een datum en tijd die jou het beste uitkomt. Of ga naar: [www.bouwendnederlandtelefonie.nl/APK](http://www.bouwendnederlandtelefonie.nl/APK)

Meer informatie?

0348 - 49 50 41

[bouwendnederlandtelefonie.nl](http://bouwendnederlandtelefonie.nl)





BENIEUWD WAT HIER GEBEURT? KOM NAAR DE:

# DAG VAN DE BOUW

## 20 JUNI 2026

DAGVANDEBOUW.NL



DE  
BOUW  
MAAKT  
HET

# DOE MEE EN MELD JE AAN

AANMELDEN KAN TOT 1 JUNI!

Op **zaterdag 20 juni 2026** organiseren we de 19e Dag van de Bouw. Dé dag waarop we bouwplaatsen en infraprojecten in heel Nederland openstellen voor publiek om te laten zien hoe mooi onze sector is. Je kan je project **aanmelden tot 1 juni**. Ga naar **[dagvandebouw.nl](https://dagvandebouw.nl)**

Wil je ook de bouwers van de toekomst enthousiasmeren voor de bouw en infra? Doe dan mee aan de 'Onderwijsdag van de Bouw' op 19 juni 2026. Meer info? [onderwijsdagvandebouw.nl](https://onderwijsdagvandebouw.nl)

Een initiatief van



DE  
BOUW  
MAAKT  
HET